

# がん アミノインデックス® 検査

## リスク クリーニング

気づけば変わる、未来が広がる。  
アミノインデックス®

(AICS®)



アミノインデックス®, AICS®は味の素®の登録商標です。

### AICS®の特徴と対象となるがん種

特徴  
1

約5mlの  
採血だけの  
検査です

特徴  
2

一度の採血で  
複数のがんの可能性  
を同時に評価します

特徴  
3

早期のがん  
にも対応して  
います

検査項目	AICS®の対象となるがん種	対象年齢*2
男性AICS (5種)	胃がん、肺がん、大腸がん、膵臓がん	25~90歳
	前立腺がん	40~90歳
女性AICS (6種)	胃がん、肺がん、大腸がん、膵臓がん、乳がん	25~90歳
	子宮がん・卵巣がん*1	20~80歳

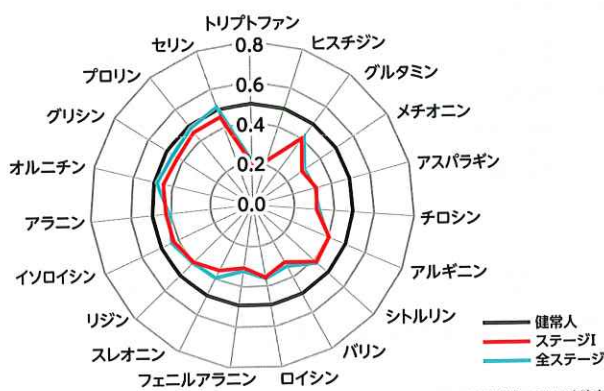
\*1: AICS(子宮・卵巣)は、子宮頸がん、子宮体がん、卵巣がんを対象としています。いずれのがんである可能性について評価することができますが、それぞれのがんの可能性について区別することはできません。  
\*2: AICS®は上記年齢の日本人を対象として開発された検査です。これらの方以外の検査結果は評価対象外となります。



漫画動画  
(2分29秒)

### AICS®のメカニズム

#### 健康な方と胃がんの方のアミノ酸濃度バランス



Miyagj Y, et al: PLoS One 2011; 6(9): e24143を改変

健康な方の血液中のアミノ酸濃度は、一定に保たれるようにコントロールされています。

しかし、がんになるとアミノ酸濃度のバランスはがんが早期の段階から変化します。

AICS®は血液中のアミノ酸濃度を測定し、健康な方とがんである方のアミノ酸濃度のバランスの違いを統計的に解析することで、現在がんである可能性を評価する検査です。

#### TOPICS

アミノインデックス®がんリスクスクリーニング(AICS®)を経年的に実施することは、がんスクリーニングに有用であることが日本人間ドック学会の学会誌に報告されました。具体的には、経年的にランクCに進む割合は低いのですが、ランクCに進行した人の中から早期がんが複数発見されました。例えば、乳がんの症例は、3回の検査でランクがA→A→Cと変化しています。1、2回目ともマンモグラフィで両乳房に良性石灰化が認められ、3回目に左乳房に集簇性石灰化が認められてStage1のがんが発見されました。このことからAICS®のランク変動ががんの予知・予防につながる先制医療の架け橋になる可能性があり、AICS®を経年的に行うことは有用であり、がんの早期スクリーニングとして活用できる可能性が示唆されたと結論づけています。

※出典:山門 實ほか、日本人間ドック学会誌 第32巻第5号



# AICS® 受診前の注意点

血液中のアミノ酸濃度バランスに影響を与える可能性がありますので、受診前に注意事項をお守りください。

## 食事

検査前の8時間は  
**水以外**は



検査前の8時間は、水以外（食事、サプリメント等）は摂らないで、午前中に採血してください。検査前日の夕食も、肉、魚などの高たんぱく質の食事は摂りすぎないようにしてください。

## 運動

当日朝は



正しい検査結果を得るために、できるだけ検査当日朝の運動はお控えください。

## お薬

事前に  
相談を



薬剤の検査への影響に関しては分かっておりません。検査当日のお薬の服用方法については、事前に主治医または検診施設にご相談の上、その指示に従ってください。

**受診対象外** がん患者（治療中の方含む）の方、先天性代謝異常の方、透析患者の方、妊娠されている方、授乳中の方はAICS値に影響がありますので検査は受けられません。

# AICS®の各ランクでのがんの可能性と対応

AICS®は、採血時点でのがんである可能性を0.0～10.0のAICS値で報告します。

また、その可能性を評価する目安として、**ランクA** **ランクB** **ランクC** の3段階に分類されます。

## ●各種がんの罹患率を基にした場合の、がんである可能性【倍率】

本表は、がん種ごとに、現在がんであるおよその確率をランク別に示しています。

【 】内は各種がんの罹患率を1とした場合の、がんである倍率になります。

低い ← がんであるリスク → 高い

ランク分類		罹患率※	ランクA	ランクB	ランクC
AICS値			0.0～4.9	5.0～7.9	8.0～10.0
項目	がん種				
AICS(胃)	胃がん	0.0985%	1/3,248 【0.3倍】	1/634 【1.6倍】	1/99 【10.2倍】
AICS(肺)	肺がん	0.1003%	1/2,954 【0.3倍】	1/534 【1.9倍】	1/111 【9.0倍】
AICS(大腸)	大腸がん	0.1578%	1/1,267 【0.5倍】	1/500 【1.3倍】	1/77 【8.2倍】
AICS(膵臓)	膵臓がん	0.0348%	1/10,004 【0.3倍】	1/2,271 【1.3倍】	1/248 【11.6倍】
AICS(前立腺)	前立腺がん	0.1543%	1/1,440 【0.5倍】	1/304 【2.1倍】	1/101 【6.4倍】
AICS(乳腺)	乳がん	0.1698%	1/889 【0.7倍】	1/327 【1.8倍】	1/147 【4.0倍】
AICS(子宮・卵巣)	子宮がん・卵巣がん	0.1029%	1/3,887 【0.3倍】	1/663 【1.5倍】	1/84 【11.6倍】

※罹患率は、2019年の全国がん登録に基づく全国がん罹患率(出典:国立がん研究センターがん情報サービス:全国がん罹患データ(2016年～2019年))を用いています。味の素株式会社共同研究プロジェクト提供

例えばAICS(胃)では、**ランクA** では3,248人に1人が、**ランクB** では634人に1人が、**ランクC** では99人に1人が、胃がんであることを示しています。

## ●各ランクへの対応 検査結果の解釈やランクを踏まえた精密検査受診の可否については医師にご相談ください。

アミノインデックス®の検査内容に関するお問い合わせはこちら

0120-171-714  
(受付時間:平日9:30～17:30)

お客様への対応を正確に行うため、内容を録音させていただいております。

アミノインデックス®  
医療機関サーチ



PC・スマートフォン・タブレットからの閲覧が可能です。

お問い合わせ先



一般財団法人

全日本労働福祉協会

【お申込み・健診料金等のお問い合わせ】

渉外部 TEL **03-5767-1714**  
受付時間(平日) 9:00～12:00、13:00～17:00

【検査内容・健診結果・事後フォロー・健診相談のお問い合わせ】

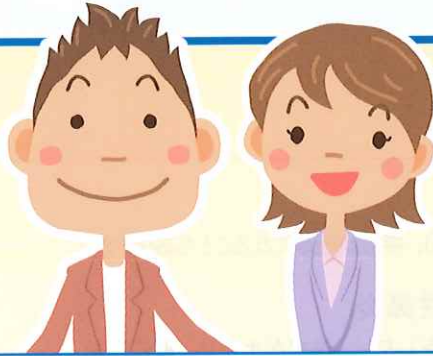
データ管理部健康支援課 TEL **03-5767-6162**  
受付時間(平日) 9:00～12:00、13:00～16:30



アレルギー検査のご案内

# 1度に48種類\*1のアレルギーの原因がわかります

\*1 一部、ミックス項目を含みます。測定アレルゲンは以下で確認ください。



✓ **少量\*2の血液で検査ができます。**

\*2 血清で0.5mlとなります。

✓ **特定原材料7品目**

(加工食品への原材料表示義務)

**卵・乳・小麦・落花生・エビ・カニ・ソバ**  
すべて検査できます。

## 測定項目

### 食物系

24種類

卵 ミルク	①卵白 ②オボムコイド*3 ③ミルク
穀物 ナッツ	④小麦 ⑤ソバ ⑥米 ⑦大豆 ⑧ピーナッツ ⑨ゴマ 木の实ミックス ⑩ヘーゼルナッツ ⑪クルミ ⑫アーモンド
魚類 甲殻類	⑬サバ ⑭マグロ ⑮サケ ⑯エビ ⑰カニ
肉類	⑱牛肉 ⑲鶏肉 ⑳豚肉
果物 野菜	㉑トマト ㉒モモ ㉓バナナ ㉔キウイ

### 通年性

11種類

家塵	㉕ハウスダスト ダニミックス ②⑥コナヒョウヒダニ ②⑦ヤケヒョウヒダニ
カビ	⑲アスペルギルス ⑲カンジダ カビミックス ⑳アルテルナリア ㉑ペニシリウム ㉒クラドスポリウム
ペット	イヌ・ネコ皮膚ミックス ⑳イヌ皮膚 ㉑ネコ皮膚
その他	㉓ラテックス

### 季節性

13種類

1月	
2月	⑳スギ ㉑ヒノキ ㉒ハンノキ ㉓シラカンバ
3月	
4月	
5月	イネ科ミックス ④⑩オオアワガエリ ④⑪カモガヤ ④⑫ナガハグサ ④⑬ハルガヤ ④⑭ギョウギシバ
6月	
7月	
8月	④⑮ヨモギ ブタクサミックス ④⑯ブタクサ ④⑰オオブタクサ ④⑱ブタクサモドキ
9月	
10月	
11月	
12月	

\*3 卵白に含まれるタンパク質です。加熱してもアレルゲン性を失わない性質をもちます。

### MIX 「〇〇ミックス」ってなに？

1項目に複数のアレルゲンが含まれています。各アレルゲンの結果はできませんが、幅広い情報を入手できます。

陽性：ミックスされている全て、または一部のアレルゲンが陽性。必要に応じて単項目検査を実施します。

陰性：ミックスされている全てのアレルゲンが陰性。



国民の約2人に1人<sup>\*4</sup>  
が何らかのアレルギー疾患を  
持っていると言われています。

\*4 厚生労働省：リウマチ・アレルギー対策委員会報告書 2011.8



## アレルギーにはどんな症状があるの？

### ① 食物アレルギー

原因食物の摂取により発生し、様々な症状があります。

- 皮膚：じんましんや湿疹、かゆみ
- 粘膜：目、鼻、口等の炎症
- 呼吸器：咳やぜんそく等の症状
- 消化器：おう吐や下痢等の症状
- 神経：頭痛や活気の低下
- 循環器：血圧低下や頻脈等
- 全身性：アナフィラキシー

### ② 気管支喘息

繰り返し咳が出たり、呼吸が困難になることもあります。

### ③ アレルギー性鼻炎

繰り返しくしゃみをしたり、鼻水が出たり、鼻の穴が狭まって鼻呼吸が困難になります。

### ④ アレルギー性結膜炎

目がかゆくなったり、まぶたに違和感が出ます。

### ⑤ アトピー性皮膚炎

湿疹や皮膚に炎症が起こります。



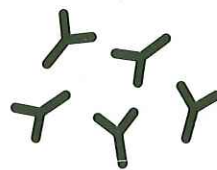
## アレルギー発生の仕組み

### 1 アレルゲンが侵入



スギ花粉など

### 2 抗体 (IgE) \*が作られる



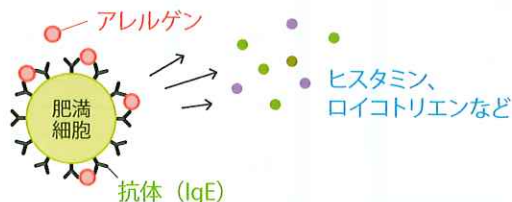
抗体 (IgE)

### 3 肥満細胞に抗体 (IgE) が結合



抗体 (IgE)

### 4 再びアレルゲンが侵入し、ケミカルメディエーター放出



### 5 アレルギー反応



※この抗体 (IgE) は、食物や花粉などのアレルゲンの種類によって異なります (特異的IgE抗体といいます)。

詳しくは

🔍 アレルギーを正しく知ろう!!

で検索!







会員の皆さま方にご好評をいただいております。

# 胃がんリスク層別化検査(ABC分類)で、 胃の健康度をチェック!!

2つの血液検査の結果から、胃がんのリスクを分類します。

胃がんリスク層別化検査は、血液を採取し、ピロリ菌IgG抗体検査とペプシノゲン検査を行い、胃がんリスクを下記のA～D群に分類します。

## 検査結果による分類

		抗ヘリコバクターピロリIgG抗体	
		(-)	(+)
ペプシノゲン	(-)	<b>A</b> 	<b>B</b> 
	(+)	<b>D</b> 	<b>C</b> 

## 各群の内容\*

### A群



おおむね健康的な胃粘膜で、胃の病気になる危険性は低いと考えられます。逆流性食道炎などピロリ菌に関連しない病気に注意しましょう。未感染の可能性が高いですが、一部にはピロリ菌の感染や感染の既往のある方が含まれます。一度は内視鏡検査等の画像検査を受ける事が理想的です。

### B群



少し弱った胃粘膜です。胃潰瘍・十二指腸潰瘍などに注意しましょう。胃がんのリスクもあります。内視鏡検査を受けましょう。ピロリ菌の除菌治療をお勧めします。

### C群



萎縮が進んだ弱った胃粘膜と考えられます。胃がんになりやすいタイプと考えられます。定期的な内視鏡検査をお勧めします。ピロリ菌の除菌治療をお勧めします。

### D群



萎縮が非常に進んだ胃粘膜と考えられます。胃がんなどの病気になるリスクがあります。ピロリ菌感染診断をお勧めします。かならず専門医療機関で内視鏡など診断を受けご相談ください。

### ● ヘリコバクターピロリIgG抗体検査

胃にピロリ菌が感染していないか調べる検査です。ピロリ菌は胃粘膜にダメージを与え、さまざまな病気の引きがねになると考えられています。

### ● ペプシノゲン検査

胃粘膜の萎縮(老化)の状態を調べる検査で、胃がん検診にも応用されています。萎縮が進んだ胃は、胃がんになりやすいといわれています。

### 注意事項

以下の場合には正しい結果が得られない可能性がありますので、担当医にご相談願います。

- ピロリ菌の除菌治療を受けた方
- 胃の病気を治療中の方
- 胃酸を抑える薬を服用中の方
- 胃切除後の方
- 腎不全の方



お問い合わせ先



一般財団法人 全日本労働福祉協会

お申し込み・健診料金等のお問い合わせ

TEL. **03-5767-1714**  
受付時間(平日)/9:00~12:00、13:00~17:00

渉外部

検査内容・健診結果・事後フォロー・健診相談のお問い合わせ

データ管理部  
健康支援課

TEL. **03-5767-6162**  
受付時間(平日)/9:00~12:00、13:00~16:30



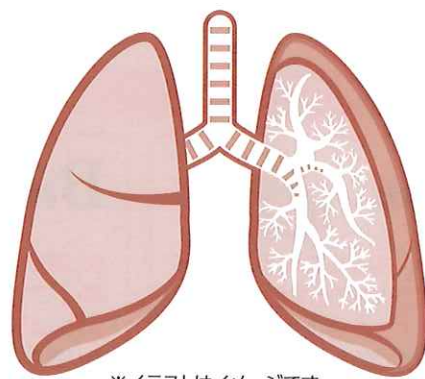
会員の皆さま方にご好評をいただいております。

肺がんは固形がん種の中でも死亡率が1番高いと言われ、  
早期発見であっても治療が困難であることが多いと一般的に言われています。

# 肺がん腫瘍マーカー CYFRA (シフラ) を受診してみませんか？

## 肺がん腫瘍マーカー CYFRA (シフラ)とは？

喫煙と関係性が強く、男性の肺がんの約40%を占める  
扁平性上皮肺癌において高値をしめし、  
有用とされる腫瘍マーカーです。



※イラストはイメージです。

## 採血だけで、検査をすることができます。

- 喫煙者の方に受診をおすすめしています。
- 健診・人間ドックのオプション検査として検査可能です。
- 結果について高値であった場合、精密検査の受診をおすすめいたします。

お問い合わせ先



一般財団法人 全日本労働福祉協会

お申し込み・健診料金等のお問い合わせ

渉外部

TEL. **03-5767-1714**  
受付時間(平日) / 9:00~12:00、13:00~17:00

検査内容・健診結果・事後フォロー・健診相談のお問い合わせ

データ管理部  
健康支援課

TEL. **03-5767-6162**  
受付時間(平日) / 9:00~12:00、13:00~16:30



脳梗塞・心筋梗塞発症リスク検査

# LOX-index<sup>®</sup> [ロックス・インデックス]

## 脳梗塞 心筋梗塞は ある日突然発症します



脳血管疾患・心疾患の年間死亡者数はがんと同水準。  
「4人に1人」が動脈硬化を一因とする疾患で亡くなっています。

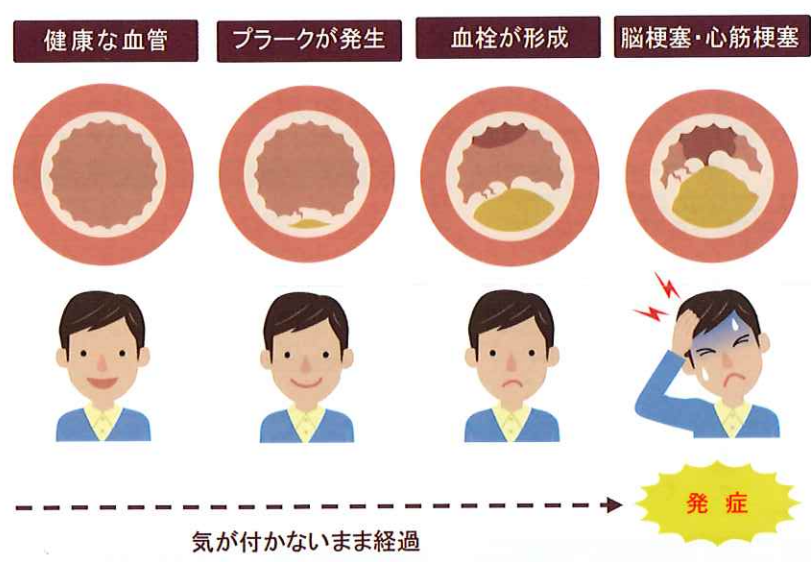
 **採血のみで簡単に検査できます**

検査では血液中の酸化した超悪玉コレステロール [酸化変性LDL] と、それを血管の壁に取り込んで動脈硬化を進ませる [LOX-1] というタンパク質を測定します。動脈硬化の進行から将来の脳梗塞や心筋梗塞の発症危険度 (リスク) を評価します。



### 本当は怖い動脈硬化

動脈硬化は自覚症状がないまま進行し、ある日突然脳梗塞や心筋梗塞を発症します。



**脳梗塞**  
寝たきりの原因にもなる疾患  
「3人に1人」が死亡か後遺症に

**心筋梗塞**  
突然死の危険のある疾患  
年間「約15万人」が発症

生活習慣を改善し、  
早期に予防することが大切！

◆予約に関するお問い合わせ

## 一般財団法人 全日本労働福祉協会

【お申込み・健診料金等のお問い合わせ】

【検査内容・健診結果】  
【事後フォロー・健康相談のお問い合わせ】

渉外部

TEL : 03-5767-1714

データ管理部健康支援課

TEL : 03-5767-6162

受付時間 (平日) : 9:00~12:00、13:00~17:00 受付時間 (平日) : 9:00~12:00、13:00~16:30



そのお悩み

はじめよう腸活！

# 腸内フローラ

のせいかもしれません



検査費用

17,800 円(税込)

※お申込後の取り消し、返金はできません。予めご了承ください。

—こんな方におすすめの検査です—

お腹の症状でお悩みの方や  
大腸がんが心配な方

お肌のお悩みや  
更年期障害でお悩みの方



忙しくて生活が乱れがちの方

免疫機能を高めたい方



—検査の流れについて—

1 詳細説明

サービスの詳細を説明いたします。



2 自宅で採便

ご自宅で検査キットを使い、便を採取します



3 ポスト投函

採便したキットを同封の返信用封筒に入れ  
ポストに投函します  
有効期限：お受取日から2か月以内



4 検査結果受け取り

結果返却の準備ができた方から順に、  
事業所様へお送りいたします。



腸内フローラ判定

腸内フローラバランスを  
5段階で評価します。

疾患リスク判定

糖尿病、高血圧、大腸がんなどの腸内  
細菌からみた疾患リスクがわかります。

改善アドバイス

不足している有用菌の増やし方や、  
要注意菌の改善方法などがわかります。

PART 1 腸内フローラのバランス(概要)について

腸内フローラは、約100種類以上の腸内細菌から構成されています。また、腸内フローラ全体のバランスに影響する腸内細菌も数多く存在します。

腸内フローラ(総合)判定

腸内フローラを構成する菌のバランスをもとに、A-Eの段階で腸内細菌叢を評価しています。O、E判定の場合は、バランスが崩壊(ディスバイオーシス)が疑われるため、積極的な生活習慣の改善が必要です。理想的な腸内細菌叢に近づけるよう、A判定を目指しましょう。

**E** バランスが悪い判定 (ディスバイオーシスの疑い)  
前日: D 前々日: -

コメント  
有用菌が全般的に少なく、バランスが崩れた腸内フローラです。生活習慣を改善して、3ヶ月~半年後を目処に再検査をおすすめします。

腸内細菌の多様性判定

腸内細菌の多様性が高いほど、理想的な腸内環境に近づきやすくなります。腸内細菌の種類や量、各菌がバランスよく存在していること、多様性が高くなります。

多様性スコア: 5.81  
高い(良好) 平均的 低い

コメント  
多様性は平均的です。今より更に多様性を高められるよう、シンバイオティクスも日々の食事で意識しましょう。

健康長寿菌判定

健康長寿菌の腸内数が多い「ビフィズス菌(乳酸菌生産菌)」と「フィッカバクテリウム属(健康長寿菌)」を十分量保持しているかどうかを判定しています。※各菌の詳細結果はp4「個別注目菌の割合」を参照してください。

2菌とも豊富 1菌のみ不足 2菌とも不足

コメント  
ビフィズス菌(乳酸菌生産菌)が不足気味です。p4の個別注目菌の結果を参照しましょう。

PART 2 腸内フローラの観点からみた疾患リスク

腸内フローラは、全身の様々な疾患と深い関わりがあります。今回の腸内フローラの結果からみた各疾患リスクを確認し、疾患の発症リスクを減らすよう生活習慣の改善に繋がります。

※あくまでも腸内フローラの結果からの目安であり、現時点での疾患の有無や今後の健康に直接関係するものではありません。疾患の発症には腸内フローラ以外の様々な要因も関わりますが、参考としてそのリスクを減らすための改善の目安となります。

疾患別リスク判定

機能性下痢 (IBS)

低 中 高

コメント  
腸内フローラのバランスから見た、機能性下痢 (IBS) のリスクは低いと考えられます。引き続きp5のような生活習慣を改善しましょう。

血圧系バイオシスコア

低 中 高

コメント  
高血圧の人に似た腸内フローラの特徴があるため、今後注意が必要です。p5のアドバイスを参考に、今後生活習慣を改善していきましょう。

カテゴリー	検査項目	腸内フローラ(%)	健康長寿菌(%)
腸内細菌	フィッカバクテリウム属(健康長寿菌)	9.24%	8.57%~
	ビフィズス菌(乳酸菌生産菌)	1.17%	2.79%~
	プロピオン酸産生菌	0.00%	0.21%~
有用菌	アクティベータ(乳酸菌)	0.87%	0.91%~
	ヤセ菌	0.00%	0.19%~

個別注目菌 (有用菌)

改善ポイントTOP3

p4の個別注目菌(有用菌)の結果を改善するために、あなたにとっておすすめの、具体的な改善方法やアドバイスも掲載しています。

- 果物の摂取**  
果物には、腸内細菌のエサになる食物繊維や糖アルコールが含まれています。特に旬を迎えた果物は、栄養価が高い傾向にあります。1日1品以上の果物を積極的に摂取しましょう。  
この生活習慣で改善できる菌  
・アクティベータ(乳酸菌)  
・ヤセ菌(クリステンセラ菌)  
・アクティベータ(ロゼリア)  
・アクティベータ(モロコシ)
- 運動**  
適度な運動は、自律神経に良い影響を与え、腸に必要な近接作用にも繋がります。マインソーテータは、週に60分以上運動している人ほど菌量が安定傾向にあります。  
この生活習慣で改善できる菌

過去に当協会で検査を受けた方

過去の検査分もWEBでは最新版(GutV4)に対応した検査結果をご確認いただけます。

- QRコードからアクセス
- かんたん登録後、メールが届きますので、URLをクリックし、登録してください
- 登録完了。新しくなった検査結果をご確認ください

ご不明な場合はサポートデスクまでお問合せください。  
サイキンソーサポートデスク：050-3196-9123

健康長寿菌判定

元気な高齢者の方に多い菌を  
3段階で判定します。

有用菌/要注意菌の割合

良い働きをしている有用菌や、  
悪い働きをしている要注意菌の  
割合がわかります。



# 高血圧、糖尿病などの生活習慣病の方は 心臓病への注意が必要です!

新潟大学大学院 生活習慣病予防検査 医学(健診・人間ドック学)講座 加藤公則 先生

エヌティー・プロ・ビーエヌピー(NT-proBNP)で  
心臓の負担(ストレス)チェックをお薦めします!  
NT-proBNPを測定して早い処置をすることで  
予防することも出来ます。

高脂質

高血圧

喫煙

糖尿病

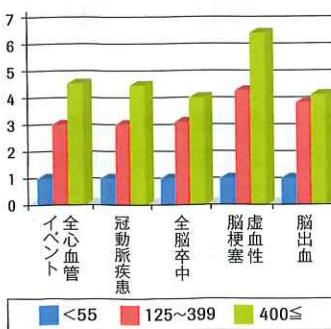
疲れやすい  
動悸がある

肥満

## あなたは大丈夫!?

### NT-proBNPって何?

▶▶▶ 心臓への負担を示す検査です。

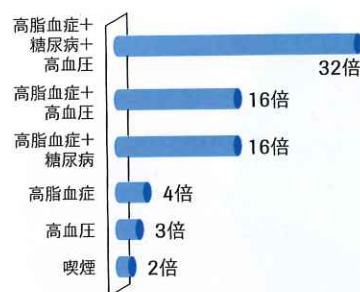


福岡県久山町の研究でNT-proBNPを測定して5年後に何の病気で死亡したのかを調べました。

NT-proBNPが400pg/mL以上の人は55pg/mL以下の人と比べ、心臓病と脳出血、脳梗塞などになる危険率が4~6倍という結果でした。

引用:Doi Y et al, ATVB, 31 2997-3003 2011より引用改変

生活習慣病は、心臓病になる危険率を  
高くする要因になっています。



米国の研究では、虚血性心疾患(心臓に血液が不足している状態)になる危険率が、高血圧があると3倍、高脂血症が加わると16倍もなるという報告があります。

引用:Am Heart J. 1991 Jan;121(1 Pt 2):293-8.

もっと・心臓・NTヘルスケア

心不全マーカー



ヒト脳性ナトリウム利尿ペプチド前駆体N末端フラグメント



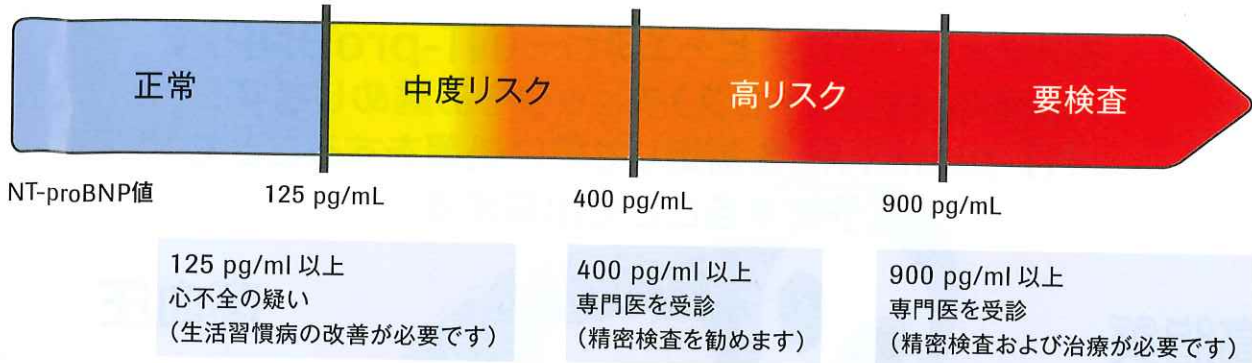


NT-proBNPをはかることで、心臓の健康度がわかります。  
追加採血の必要がなく通常の血液検査と一緒に測定できます。

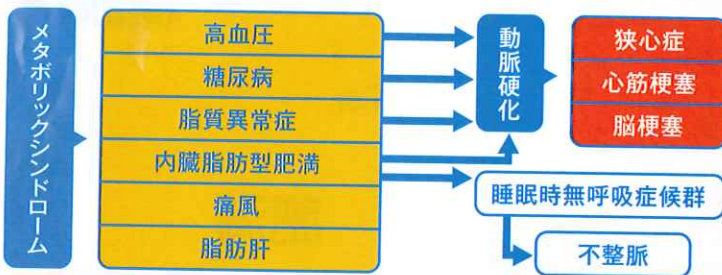


採血して  
調べよう!

### NT-proBNP 値と心臓ストレス状態



高血圧や糖尿病等の生活習慣病は、日々心臓に負担(ストレス)をかけています。  
そのため、心臓が悲鳴をあげはじめると、NT-proBNP 値(ストレス度)が上昇します。



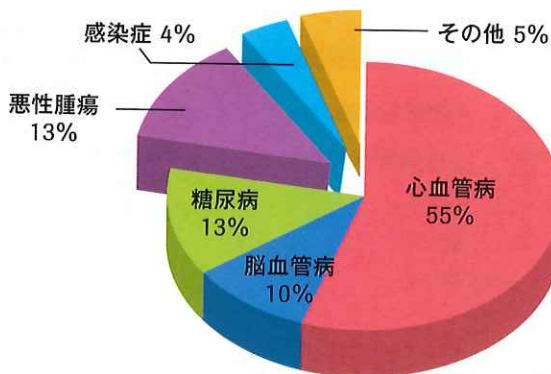
### メタボリックシンドロームが怖い理由

病気になっても初期症状は痛みなど辛いことがあまりなく進展していくことです。  
気が付いた時にはかなり進行していることが多く、早く生活改善、検査、治療が大切です。



心臓病になる前に、早期発見・生活改善を実行しましょう。  
糖尿病、高血圧、動脈硬化の方は心臓には十分注意すべきです。

### 糖尿病患者の死亡原因



糖尿病患者の死亡原因の半数以上は心臓病という報告があります。

2型糖尿病患者について長期間観察した結果、NT-proBNPが高値の方々は心臓血管死の割合が高かったという報告もあります。

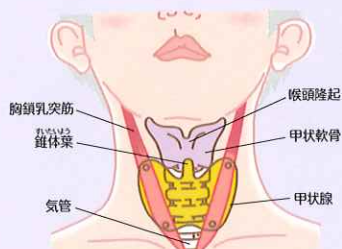
(引用:Am J Hypertension 2003 16:41s-45s)



それ本当に更年期!? 動機・息切れ、手指のふるえ、イライラ・・・このような症状がある方は

# 甲状腺検査

(TSH、FT3、FT4 ホルモン検査)  
をお薦めします



## 甲状腺とは？

- ・のどぼとけのすぐ下にあり、大きさは縦4cm、重さが10～15g前後。蝶が羽を広げたような形をしています。
- ・食物（主として海藻）に含まれているヨードを材料にして甲状腺ホルモンを合成し、貯蔵し、分泌する機能を有しています。

## 甲状腺の機能異常による症状と疾患

甲状腺ホルモンをつくる働きが異常を起こすと甲状腺ホルモンが過剰になったり、不足したりして様々な症状が現れ、特に更年期障害、神経・精神疾患と間違えられることがあります。

### 甲状腺ホルモンが多すぎると



動悸・息切れ

疲れやすい

イライラ

暑がり

手指がふるえる

軟便

などの症状がみられます

## 甲状腺中毒症 甲状腺機能亢進症

などの疑いがあります

### 甲状腺ホルモンが少なすぎると



気力がなくなる

皮膚乾燥

寒がりになる

記憶力低下

顔や手がむくむ

便秘

などの症状がみられます

## 甲状腺機能低下症

などの疑いがあります



- 臨床症状は多岐にわたるため、診断が遅れたり、見落とされやすい疾患です
- 誤った治療・投薬により重篤な副作用を呈する可能性があります
- 甲状腺疾患はきちんと診断できれば治療することができますので、まずは血液検査をご検討下さい

検査料金4,900円(税込)



一般財団法人  
全日本労働福祉協会

〒143-0016 東京都大田区大森北1-18-18 3階

TEL 03-5767-1714

お問い合わせ(平日) 9:00～12:00、13:00～17:00