

飛翔人 有限会社座間交通 代表取締役  
**加藤真一氏**

趣味紹介「職場で燻す 燻製の魅力」

時代に翻弄された「温故館」～海老名市～

メロンパン専門店 Melon de melon

旅行記「沖縄、八重山諸島へ」

表紙写真 端午の節句

TKC会員 <http://www.zei-chuo.com>

## 税理士法人 中央事務所

大和市大和南1-12-10 TEL 046-261-5888

経営者とともに、  
企業のために、  
企業生命は、「企業保障のエキスパート」として、  
今後も「加入者本位」「堅実経営」という  
創業時からの基本理念を守り、  
「最高の安心」と「最大の満足」を  
お届けできる会社であり続けられるよう、  
経営者のみなさまとともに歩んでまいります。

**DAIDO** 大同生命保険株式会社

湘南支社 厚木営業所/  
神奈川県厚木市中町4-16-22(太陽生命厚木ビル3F)  
TEL 046-224-8494

経営を取り巻く様々なリスクから企業を守る!

## Business Guard

政府労災の上乗せ補償 <b>ハイパー任意労災</b> (業務災害総合保険)	企業向け第三者賠償責任保険 オールスターズ <b>ALL STARS</b> (事業賠償・費用総合保険)
火災と地震災害に備える <b>プロパティガード</b> + 企業地震保険 (企業財産保険 財物損害補償特約等)	個人情報の漏えい事故対策 <b>情報漏えいガード</b> (個人情報漏洩保険)

AIG損害保険株式会社 厚木支店 TEL. 046-225-1272

お客様の数だけ、安心の形がある。

ネエチアは、創業当初より50年間培ってきた  
豊富な納入実績とノウハウがあります。  
大規模施設から小規模施設まで、  
セキュリティ分野で長年蓄積したノウハウと、  
最新のテクノロジーに対応した技術力をもって  
最適なセキュリティシステムを実現します。

**株式会社 ネエチア** 神奈川県綾瀬市大上1-7-38  
TEL:0467-77-2222  
<https://www.e-nature.co.jp>

## 電子機構部品製造

株式会社 政森製作所

本社 〒242 神奈川県大和市中央7-5-18  
-0021 TEL 046(261)4941  
FAX 046(264)2043

栃木工場 〒321 栃木県芳賀郡市貝町大字赤羽2918-1  
-3426 TEL 0285(68)5451  
FAX 0285(68)5455

出逢いを大切にします お気軽に  
ご相談下さい。

**ootake**

土地 建物 貸家 アパート マンション

おおたけ  
有限会社 **大岳地所**

〒243-0405 海老名市国分南4-12-2  
TEL.046(234)9321 FAX.046(234)9566  
E-mail ootake\_info@ootakejisyo.co.jp  
<http://www.ootakejisyo.co.jp/>

**LIXIL不動産ショップ**

株式会社 海老名住宅センター

海老名市・綾瀬市の不動産情報なら  
海老名住宅センターにお任せください!  
アパート・マンション・一戸建て等、最新の情報をお届けします!

URL <https://www.ju-taku.co.jp/>

〒243-0433 海老名市河原口1-1-3 FAX046-233-3482  
TEL 046-233-1950 (営業時間) 10:00~18:00  
(定休日) 水曜日

季節を楽しむ  
ホテルバイキング

一地域の皆さまに愛されるホテルを目指して—  
**レムラントホテル海老名**

座間三菱自動車販売株式会社  
<http://www.zama-mitsubishi.co.jp>

営業時間 9:30 ~ 19:00  
定休日 毎週水曜日、第二火曜日

0120-535310  
TEL 046(255)3773  
FAX 046(256)7482  
E-mail: zamamc@maple.ocn.ne.jp  
〒252-0003 座間市ひばりが丘4-14-13

## 三富 夢現スタジオ

電話: 046-261-0613  
E-mail: info@mugen.cc  
〒242-0029 大和市上草柳162-5



今回は、綾瀬市で金属加工業を営む(株)ナウ産業の今寿義氏を取材させていただきました。

この日、自社工場内のある一室で見せていただいたのはシンプルなデザインの燻製器。木材を細かく砕いたスモークチップという木片を加熱して出た煙を利用して内部の食材を燻します。休日に工場に来て色々な食材を燻するのが最近の楽しみの一つだそうです。

燻製を始めたきっかけは2022年に放送された志田未来さん、泉澤祐希さん主演のドラマ『いぶり暮らし』。タイトル通り燻製をテーマにしたドラマですが、とある料理のシーンで自社が制作した鉄鍋(Tetsu Shirobe)が使用されました。

そんな縁もありドラマを見ているうちに自分でも燻製を試してみたくなり、ドラマで使用されているものと同じモデルの燻製器を購入したそうです。加熱時に燻製器本体を安定させるための黒いスタンドは付属品ではなく自作品です。

使用するスモークチップはりんご、さ

## 職場で燻す 燻製の魅力

今寿義 株式会社ナウ産業(綾瀬市)

くら、ウイスキーオーク(ウイスキーを貯蔵していた酒樽を砕いた木片)など様々で、食材にそれぞれ特徴的な香りと色付きを加えます。

調理の手軽さも燻製の魅力の一つですが、燻製途中で一度水分を拭き取ったり、ウッドチップとの距離を変えたりと、工夫次第で香りや食感が変わるのも醍醐味だそうです。そうして作った燻製を自宅に持ち帰り、お酒と一緒に楽しんでいるようです。

最近ではホームセンター等でも道具一式を揃えられるようなので、キャンプやバーベキューの時などに一度試してみたいかがでしょうか。



# 飛翔人

有限会社座間交通 代表取締役

## 加藤真一氏

### 安全第一の輸送を

加藤真一氏は昭和33年生まれの64歳。座間市を中心にタクシー配車業を営む有限会社座間交通の代表取締役を務めている。

タクシー事業は昭和2年に小田急線の開線に合わせて座間駅前で祖父が開業した。太平洋戦争末期に入ると政府勸奨により進められた企業統合に応じる形で一時は県内の大手タクシー会社に集約されたものの、昭和38年に父が座間交通として自社営業を再開させた。

真一氏自身も運転が好きであったことから大型2種免許を取得し同社で10年以上ドライバーを経験した後、父から会社を受け継いだ。

タクシー会社として座間に根付いてもうじき100年を迎える同社のモットーは安全第一の輸送。「とにかく安全が全て。安心して利用してもらえようように引き続き安全第一を徹底していきます」と真摯に語る。新型コロナウイルスによる行動制限が緩和され、タクシー需要もコロナ前の水準に戻りつつある現在、多くのタクシー会社が直面している運転手



不足に同社も頭を悩ませているそうです。自社での運転業務について「座間は走っていて楽しい街。座間の街と運転が好きなのはピッタリの仕事ですよ」と微笑みながら話す。

家族構成は奥様と娘さん2人の4人家族。休みの日にはゴルフや散歩など積極的に出る。家族旅行や奥様とのドライブなどにもよく出かけるのにこやかに話す様子からは、ご家族想いの一面が窺えた。

大和法人会においては令和3年度より厚生委員長を務め、昨年12月に開催された30周年記念事業に際しては実行委員長も兼務した。記念事業について「半年以上にわたり議論を重ねていただいた実行委員の皆様、当日ご参加くださった皆様のお蔭で無事に開催することが出来ました。改めて感謝申し上げます」と振り返った。

# 時代に翻弄された「温故館」

海老名市



大正期の海老名村役場

## 中山毎吉と温故館

中山毎吉は一八六八年（明治元年）に高座郡国分村（現海老名市）に農家の息子として生まれた。元の国分学舎を優秀な成績で卒業し授業助手を行う補助教員となり教員免許を取得、三十五年間教員生活の後に尋常高等学校（現海老名小学校）の校長となった。

毎吉が子供の頃から見慣れている国分寺遺跡の荒廃ぶりに心を痛め「かけがえのない遺跡を破壊と荒廃から守りこれを後世に伝えなくては」と郷土研究に取り組むこととなった。毎吉の思いが村内外の有力な協力者を得て国分寺史跡は県下で最初の国の史跡と指定されることとなった。その年に校長をつとめる現海老名小学校の校庭に初の郷土資料館「温故館」が三坪の建物で誕生した。

初代の資料館は大正十二年の関東大震災で倒壊してしまつたため、その部材を利用して二代目資料館が再建された。しかし小学校の校舎の増築に伴い、海老名村役場敷地内に移築されることになった。



中山毎吉

## 国登録有形文化財に指定なるか？

温故館は当初大正七年海老名村役場として建設。木造二階建て郡役所様式。明治から大正期の役場などに多く見られる外観は洋風で、小屋組み土台は日本古来の建築方法で和洋折衷の特徴を持ち、海老名村国分の大工藤井熊太郎による設計施工である。一階は事務所、二階は村議会が使用していたと云われている。

一九四〇年（昭和十五年）の町制施行を経て、一九六六年（昭和四十一年）十月まで使用され、役場の移転後は商工会が使用したがその後、解体が計画されるも海老名市民の声で保存されることとなり、それと同時に海老名駅東口再開発の影響を受けた温故館が一九八二年（昭和五十七年）十月から使用することとなる。

一九九〇年（平成二年）貴重な大正時代の郡役所様式建築として「神奈川の建築物一〇〇選」に選ばれた。耐震診断の結果、倒壊の恐れがあることから解体か？保存か？ということになり、市民の保存運動が再び起こり現在の場所に移築保存となった。神奈川県内でも温故館は現存する県内最古の地方庁舎建築ともいえる。

一階は相模国分寺、秋葉山古墳群の資料や遺跡で発掘された土器の展示、二階は民俗資料が展示されている。資料館ではVRで当時の相模国分寺の様子も体験できます。ぜひ訪ねてみてください。特に特徴的な装飾の「破風板」の確認もお忘れなく…

## 移転、移転、移転

昭和三十年代になつて、役場庁舎を増築することになったため、相模国分寺跡の中門付近に移設されることになったが管理上の問題や建物の老朽化のため、当時の中央公民館の向かい（現中央公園入口あたり）にプレハブ造りの建物となつて移転し、昭和四十六年開館した。

しかし海老名駅東口の再開発のため移転を余儀なくされ、旧役場庁舎（現国分バス停付近）を補修・改修し温故館として使用することとなった。

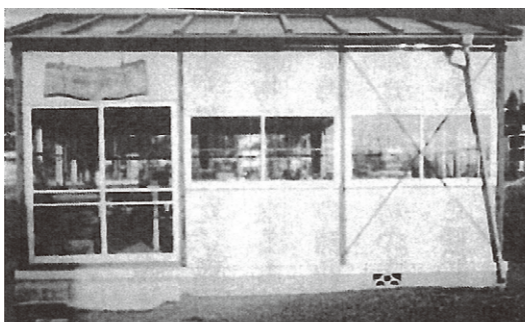
二〇〇六年（平成十八年）、耐震診断の結果倒壊の恐れがあるため休館するか？解体か？ということになり、市民による保存運動が行われたことや、貴重な近代建築であることが評価され現在の地に移設され、二〇一一年（平成二十三年）四月に再開館の運びとなった。



中山夫妻と温故館（昭和初期）



初代温故館（大正10年頃）



昭和40年代の温故館



昭和30年代の温故館



現在の温故館



海老名市温故館 〈入館料無料〉

所在地 海老名市国分南一丁目6番36号  
 電話番号 046(233)4028  
 開館時間 9時から17時15分



特徴的な装飾の破風板



# ぶらり グルメ さんぽ!

2023年2月23日に  
神奈川で初出店!

オシャレで美味しいメロンパン屋さんが相模大塚にオープンしました! 店舗の写真を見てどこかで見かけたことがあるかも...と思われた方もいらっしゃるかもしれません。そうです! 2020年にTBS系列の刑事ドラマで主人公の刑事2人が乗っていたメロンパン号のメロンパン屋さんです!取材している私はそのドラマを見ていたのでテンションが上がっていました(笑)。

国内では21店目の出店で、神奈川県大和市では最初の店舗だそうです。オーナーの譚(たん)さんは香港出身の女性で、小さいころから身近にパンがあり、パンが大好きでお子さんもパンが大好き。お子さんたちに美味しく安心して食べるのが出来るパンを提供したくこのメロンパン屋さんにオープンすることを決断しました(笑)。

ドラマでも話題になった  
メロンパン専門店が相模大塚にオープン!

大和市桜森

## メロンパン専門店 Melon de melon



ベルギーチョコメロンパン

クラウンメロンパン

あまおう梅メロンパン

プレーンメロンパン

チョコチップメロンパン

クロワッサン

アップルパイ

大島桜のあんぱん  
(季節限定)

美味しいメロンパンが  
いっぱい!

人気NO.1のプレーンメロンパン: サクサクに焼きあがったビスケット生地とふんわりしたパン生地とのバランスが抜群! パターの濃厚なココも感じます。シンプルだけど一番人気の理由がわかります。

チョコチップメロンパン: 小粒のチョコがいっぱいでお子さんに大人気だそうです。カリカリ生地とちょっと苦みのあるチョコチップのバランスがおやつとして最高です!

クラウンメロンパン: こちらも人気商品だそうです。中に入っているメロンクリームが甘すぎずメロン本来の香りを感じながら楽しめるメロンパンです。クラウンと言う名前が付いているのも納得です。

あまおう梅メロンパン: メロンパンだけと梅の風味が豊かです(笑)。甘すぎず、梅らしい酸味もほんのりして、女性にはおススメのメロンパンです。

に自分用とワンちゃん用のメロンパンを買って帰られるお客様が多いそうです。私も次回は愛犬に買って帰ろうと思っています(笑)。

スイーツなどの  
今後の展開にも期待!!

「お店でのイートインスペースはもちろん、外のテーブルで新商品のスイーツを食べて頂いてカフェのようにも利用して欲しいと思っています。」とオーナーの譚さんは現在検討中のスイーツのイメージ図を見せてくださいました。取材の時には季節限定の大島桜のあんぱんが販売されていたように、今後季節に応じたメロンパンも販売されるそうですし、新メニューのスイーツも発売されるそうです! これはしばらく通わなくてはいけないお店が大和に増えました。みなさんも相模大塚にお越しの際はぜひ立ち寄ってみてください。

ベルギーチョコメロンパン: 見た目以上にチョコをしっかり感じるメロンパンです。表面のビスケット生地が一番硬めでしっかりとした食感をチョコと一緒に楽しめます。こちらは大人も楽しめるメロンパンです!

ワンちゃん用の  
メロンパンもあります!!

店舗の立地もありますが、店の周りをワンちゃんとお散歩する方が多いので、人間とワンちゃんが一緒にメロンパンを食べることが出来たらきっと嬉しいはず! と言っていて、食塩や合成保存料を未使用のワンちゃんメロンパンも販売しています。小さなワンちゃんも食べられるように小さいメロンパンが袋に詰められています。実際



大きなメロンパンのオブジェ



大和市桜森3-4-25  
桜森スクエア11-3  
TEL 046-200-8346  
10:00~20:00  
(なくなり次第閉店)  
定休日なし



# 沖縄、八重山諸島へ

今回は、のんびりスケジュールで、沖縄へ。そう考えて出かけたのが、石垣島でした。  
東京から約二千キロの空の旅。当日は、朝八時に羽田を飛び立ち、那覇で乗り継ぎ、石垣島へと向かいました。

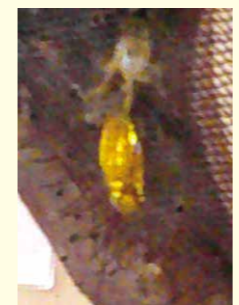


バナナ展望台からの眺め



バナナ岳の展望台

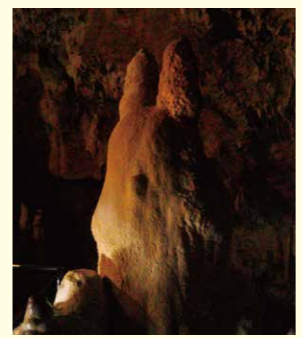
石垣空港到着後すぐに、バナナ岳（エメラルドの海を見る展望台）へと向かいました。が、やや曇っていたため、本来の美しさを堪能するには物足りないものになってしまいました。  
その後、石垣島鍾乳洞を見ました。自然の作り出した造形（？）には、いつも驚きます。中には、あのアニメキャラのような鍾乳石もありました。また、鍾乳洞の入り口手前に展示されている、黄金色の蝶のサナギの輝きには驚きました。



黄金色の蝶のサナギ



トロ岩



二日目は、具志堅用高氏の黄金の銅像が立つ、石垣港から西表島（大原港）へと行き、中間川のマンングローブクルーズで、船上から日本最大級のマンングローブ林を見ました。その後、美原から水牛車で、由布島へと浅瀬を渡り、由布島の垂熱帯植物園を巡りました。



マンングローブ林



水牛車



具志堅用高像



由布島の水牛車乗り場

三日目は、竹富島に向かい、星砂の浜で星の砂探し。島の古民家集落散策でブーゲンビリアなどの花も見ることができました。建物の屋根にはその家ごとのシーサーが置かれていますが、魚をくわえたシーサーなど変わったものもありました。  
昼で、三日目の日程が終わったので、車で二十分ほど移動して、石垣やいま村へと向かい、伝統芸能の舞踊やカムムリワシ、ガジュマルの木などを散策しながら見て回りました。



魚をくわえたシーサー



ブーゲンビリア



石垣やいま村



古民家での伝統舞踊



カムムリワシ



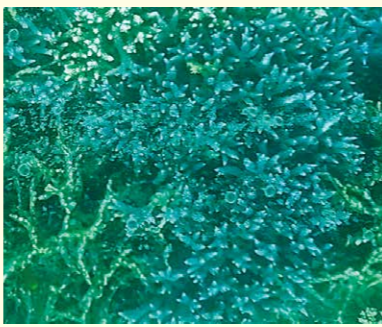
ガジュマルの木



グラスボート



米子焼工房のオブジェ



珊瑚礁

四日目最終日には、石垣焼の窯元の見学と川平湾のグラスボートで珊瑚礁や色とりどりの魚などを見て、米子焼工房で、いろいろなシーサーの置物などを見て、帰路へとつきました。  
とにかくゆったりりのんびり、スケジュールを詰め込まない旅も良かったです。



“ポケモン” ナッシージェット

行事予定

●印は会員以外の方もご参加いただけます。

開催日時	会合名	参加費	会場
6月 7日(水) 15:00～	第11回 通常総会	無	レンブラントホテル海老名
20日(火) 13:30～	新設法人説明会	無	大和税務署5階 ●
22日(木) 13:15～	決算法人説明会	無	大和税務署5階 ●
22日(木) 15:45～	インボイス制度説明会	無	大和税務署5階 ●

※新型コロナウイルスの感染状況により中止となる場合は、事前にホームページ上にて告知させていただきます。

活動報告

未使用タオル寄付



女性部会では会員から寄せられた未使用タオルを大和市・海老名市・座間市・綾瀬市の福祉団体に寄付を行いました。

3月10日(金)  
経営セミナー



事業研修委員会主催で経営セミナーを開催しました。講師には未来創造グループ代表の三谷淳氏を招き「伸びてる会社の意外な共通点」をテーマに講演いただきました。

6月～7月は  
『法人会の輪拡大』の月間

あなたの会社やお店を  
チラシでPRしてみませんか？

大和法人会では奇数月に発行している会報誌「飛翔」へのチラシ封入サービスを行っております。配布先は会員企業約2,600社です。詳細の確認、お申し込みは今号同封のチラシ、または大和法人会HPの会員特典ページから承っております。この機会に是非ご活用ください！



大和税務署からのお知らせ



申告漏れがあった場合には…

売上げに関する帳簿を作成・保存していない事業者の方は加算税が重くなります

改正内容

帳簿を作成・保存する義務のある事業者の方について、売上げに関する帳簿を保存していなかったことや帳簿の売上げについての記載が不十分であったことが税務調査において把握された場合には、帳簿に記載すべき事項に関する申告漏れ等に対して通常課される加算税(過少申告加算税・無申告加算税)の割合が最大10%加重される措置が講じられました。

※ 令和6年1月1日以後に法定申告期限等が到来する申告所得税・法人税・消費税について適用されます。  
(例)申告所得税の場合は、令和5年分の確定申告に対する修正申告等から対象

対象となる事業者

- ✓ 事業所得、不動産所得、山林所得を生ずべき業務を行う個人事業者
- ✓ 法人
- ✓ 消費税の課税事業者

対象となる帳簿

- ✓ 仕訳帳・総勘定元帳の売上げ(収入)の金額に関する部分
- ✓ 売上帳・現金出納帳などの売上げ(収入)の金額が確認できる帳簿

個人事業者の記帳・帳簿等の保存制度や、加算税の加重措置に関するQ&Aについては、国税庁ホームページをご覧ください。

記帳・帳簿等の保存制度



加重措置に関するQ&A



2023年度 税務職員募集

税務職員は、国税局や税務署において、税務のスペシャリストとして法律・経済・会計等の専門知識を駆使して適正な課税を維持し、また、租税収入を確保するための事務を行います。

- ◆ 受験資格 1 2023(令和5)年4月1日において高等学校又は中等教育学校を卒業した日の翌日から起算して3年を経過していない者(2020(令和2)年4月1日以降に卒業した者が該当する。)及び2024(令和6)年3月までに高等学校又は中等教育学校を卒業する見込みの者
- 2 人事院が上記1に掲げる者に準ずると認める者

◆ 申込期間 令和5年6月19日(月)9時から令和5年6月28日(水) [受信有効]

- ◆ スケジュール 第1次試験 令和5年9月3日(日)
- 第2次試験 令和5年10月11日(水)～令和5年10月20日(金)
- ※1次試験合格通知書で指定する日時
- 合格発表 令和5年11月14日(火)

人事院  
国家公務員試験  
[採用NAVI]



採用関係  
お役立ちリンク集 Web-TAX-TV

